



Zpravodaj Operačního programu Zaměstnanost

LÉTO 2019

Téma: Podpora mladých

Aktuální výzvy
Soutěž o ceny



Evropská unie
Evropský sociální fond
Operační program Zaměstnanost



Obsah čísla

Aktuálně	3
Téma	4
Příběhy	7
Soutěž o ceny	8

Vážené čtenářky, vážení čtenáři,



je doba prázdnin, dovolených a odpočinku, kterou si většina z nás užívá. Pro řadu mladých lidí, kteří ukončili svá studia, ale nastává i doba hledání prvního zaměstnání. Bez dostatečné praxe, zkušeností a sebedůvěry, případně i jasné představy, kam se v životě ubírat, to není vůbec jednoduchý úkol.

Komplikovanou situaci mladých si uvědomují i evropské úřady, které začaly v roce 2012 připravovat „Iniciativu na podporu zaměstnanosti mladých lidí“ (Youth Employment Initiative, YEI). Ta reaguje na vysokou míru nezaměstnanosti lidí ve věku 15-24 let a snaží se zavést opatření na její snižování - což se i daří. Unijní míra nezaměstnanosti pro tuto věkovou kategorii se snížila z 23,3 % (2012) na 16,8 % (2017).

V České republice sice není tento problém tak palčivý jako v některých jiných zemích EU, přesto jsou projekty pod hlavičkou YEI realizovány ve třech krajích, v Ústeckém, Karlovarském a Moravskoslezském. V těchto krajích je míra nezaměstnanosti mladých vyšší a klesá pomaleji než ve zbytku republiky. Od začátku realizace projektů YEI zde bylo podpořeno celkem 5386 mladých lidí.

S podporou mladých se počítá i v dalším programovém období 2021-2027, byť již ČR nebude příjemcem prostředků z YEI. Přestože je v současné době postavení mladých, a zejména absolventů, na českém trhu práce dobré, je tato skutečnost silně závislá na momentální ekonomické situaci. Je proto nutné se i do budoucna mladým na trhu práce věnovat, zejména z důvodu prevence vzniku obtížně řešitelné strukturální nezaměstnanosti.

Podrobněji se tématu podpory mladých lidí při vstupu na pracovní trh (nejen prostřednictvím YEI) věnuje toto číslo zpravodaje OPZOR.

Přeji Vám zajímavé čtení!

Ing. Kateřina Budínová
ředitelka odboru realizace programů ESF
- zaměstnanost a adaptabilita

Aktuální výzvy

č. [133/111](#) - Podpora dětských skupin pro podniky i veřejnost

- dotace na vznik a provoz nových zařízení v Praze / mimo Prahu
- alokace 42 mil. Kč (č. 133) / 258 mil. Kč (č. 111)
- datum ukončení příjmu žádostí: 21. 8. 2019 (č. 133) / 15. 8. 2019 (č. 111)
- příklad příjemců: zaměstnavatelé, NNO, ÚSC, školy

č. [103/101](#) - Podpora dětských skupin pro podniky i veřejnost

- dotace na provoz zařízení v Praze / mimo Prahu
- alokace 350 mil. Kč (č. 103) / 2,2 mld. Kč (č. 101)
- datum ukončení příjmu žádostí: 30. 6. 2021
- příklad příjemců: zaměstnavatelé, NNO, ÚSC, školy

č. [108](#) - Podpora programu Housing First (Bydlení především)

- dotace na rozšíření konceptu a ověřování principů v praxi
- alokace 150 mil. Kč
- datum ukončení příjmu žádostí: 31. 10. 2019
- příjemci: NNO, obce a jimi zřizované organizace, dobrovolné svazky obcí

č. [082](#) - Ověřování nových řešení využitelných ve veřejné sféře

- dotace na nová řešení přetrvávajících či hrozících společenských problémů
- alokace 200 mil. Kč
- datum ukončení příjmu žádostí: 30. 9. 2019
- příklad příjemců: NNO, obce, školy, obchodní korporace

Nová výzva pro mladé

č. [136](#) - Iniciativa na podporu zaměstnanosti mládeže

- dotace pro region NUTS II Severozápad a NUTS II Moravskoslezsko
- alokace 50 mil. Kč
- datum ukončení příjmu žádostí: 30. 6. 2020
- příjemce: Úřad práce ČR

Informace o dosud vyhlášených i plánovaných výzvách naleznete v [harmonogramu výzev](#).

Stav realizace OPZ – k 5. 7. 2019

	Počet	Objem (v mld. Kč)	Podíl na celkové alokaci (v %)
Vyhlášené výzvy	118	77,6	116
Zaregistrované žádosti o podporu	15 038	97,3	146
Vydané právní akty o poskytnutí podpory	5 821	59,6	89
Schválené výdaje vyúčtované příjemci	x	27,6	41

* celková alokace OPZ včetně národních zdrojů je cca 67 mld. Kč v závislosti na aktuálním kurzu CZK/EUR

Podpora mladých

Operační program Zaměstnanost (OPZ) si uvědomuje, že problém s přístupem na trh práce mají už dospívající a mladí dospělí, kterým se mnohdy nedaří překonat různé bariéry. Podpora mladých se v rámci OPZ promítá hlavně v Prioritní ose 1 (zaměstnanost) a nemalou měrou také v Prioritní ose 3 (mezinárodní spolupráce). Kromě níže zmíněných specifických výzev jsou mladí cílovou skupinou v dalších 14 výzvách napříč celým OPZ.

Výzvy s cílovou skupinou osob mladších 25/30 let:

[03_15_116](#)

Iniciativa na podporu zaměstnanosti mládeže pro region NUTS II Severozápad - kraje

[03_15_003](#)

Iniciativa na podporu zaměstnanosti mládeže pro region NUTS Severozápad v Ústeckém a Karlovarském kraji

[03_18_091](#)

Iniciativa na podporu zaměstnanosti mládeže pro regiony NUTS II Severozápad a NUTS II Moravskoslezsko - kraje

[03_19_136](#)

Iniciativa na podporu zaměstnanosti mládeže pro region NUTS II Severozápad a NUTS II Moravskoslezsko – ÚP ČR

[03_15_004](#)

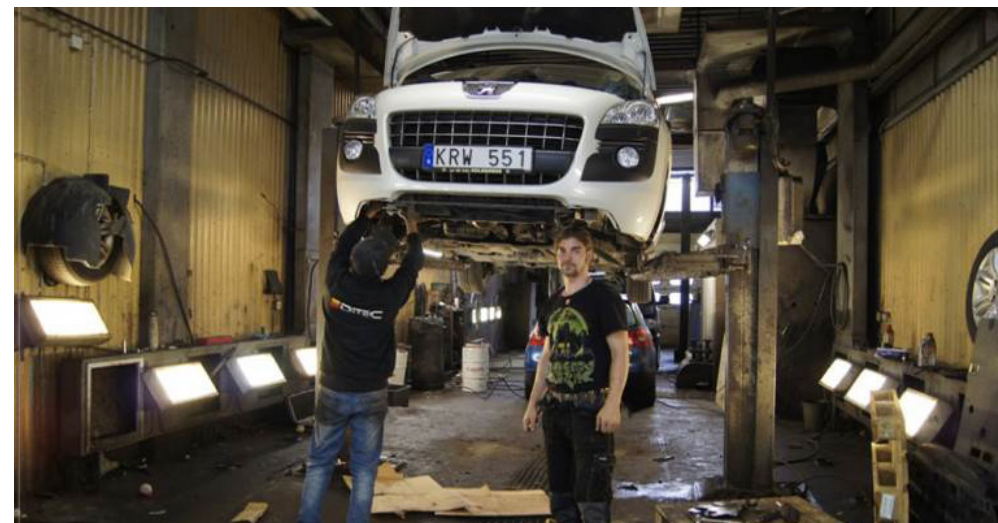
Záruky pro mladé

[03_16_059](#)

Mezinárodní mobilita a sociální začleňování znevýhodněné mládeže

[03_15_032](#)

Mezinárodní mobilita pro znevýhodněnou mládež



Nástroje na podporu mladých

1) Iniciativa na podporu zaměstnanosti mladých lidí (Youth Employment Initiative, YEI)

Tato iniciativa je jedním z hlavních evropských finančních zdrojů podporujících mladé lidi do 30 let. Pro Evropskou komisi (EK) je nezaměstnanost mladých lidí a YEI významné politické téma, a to zejména v zemích s vysokou mírou nezaměstnanosti mládeže (Španělsko, Itálie a Francie).

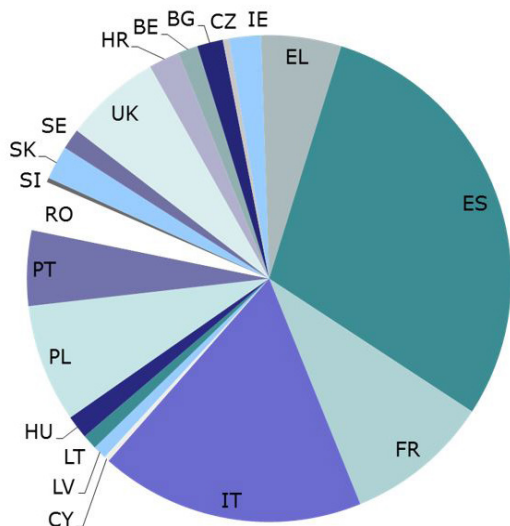
Podpora směřuje výhradně k mladým lidem do 30 let (tj. do 29 let včetně), kteří nejsou v zaměstnání, ve vzdělávání nebo v profesní přípravě, tudíž je možné podpořit např. také

absolventy s vysokoškolským vzděláním, které v přístupu k zaměstnání limituje nedostatečná praxe.

Česká republika se pohybovala těsně nad hranicí způsobilosti pro čerpání finančních prostředků v rámci YEI, a to pouze u regionu NUTS II Severozápad. Ten se svojí mírou nezaměstnanosti mladých lidí řadí k nejméně problematickým z podporovaných evropských regionů; na druhou stranu ovšem vykazuje výrazně nejvyšší nezaměstnanost mladých v rámci ČR. Zároveň se oba kraje tvořící tento region - Ústecký a Karlovarský - potýkají s celou řadou socioekonomických problémů (nízká úroveň vzdělání, nesoulad mezi poptávkou a nabídkou na pracovním trhu).

Vzhledem ke změně situace na trhu práce byl po dohodě s EK nově zahrnut i Moravskoslezský kraj, kde je rovněž vyšší míra nezaměstnanosti v této cílové skupině.

Alokace YEI v zemích EU:



Příklady úspěšných projektů:

Projekty realizované v rámci YEI jsou začleněny do Investiční priority 1.5 OPZ. Krajské pobočky Úřadu práce (ÚP ČR) realizují projekty [na území Karlovarského kraje](#) a [na území Ústeckého kraje](#). Tyto projekty se zaměřují zejména na zvyšování kvalifikace a získávání praxe pro uchazeče a zájemce o zaměstnání. Podobnou strategii

Země	Alokace YEI v mil. €
Belgie BE	42,4
Bulharsko BG	55,2
Česká republika CZ	13,6
Irsko IE	68,1
Řecko EL	171,5
Španělsko ES	943,5
Francie FR	310,2
Itálie IT	567,5
Kypr CY	11,6
Lotyšsko LV	29
Litva LT	31,8
Maďarsko HU	49,8
Polsko PL	252,4
Portugalsko PT	160,8
Rumunsko RO	106
Slovinsko SI	9,2
Slovensko SK	72,2
Švédsko SE	44,2
Spojené království UK	206,1
Chorvatsko HR	66,2
Celkově	3 211,20

zastává například i ukončený projekt [Nestůj a pojď! II](#) Karlovarského kraje a projekt [Iniciativa v MSK](#) Moravskoslezského kraje, které jsou zaměřené na neaktivní osoby mimo evidenci ÚP ČR. Všem projektům je společný individuální přístup k účastníkům, zohledňování regionálních charakteristik a navazování spolupráce napříč institucemi.

Výsledky evaluace projektů YEI výzvy 003 (ÚP ČR) a 116 (Ústecký a Karlovarský kraj):

Získání zaměstnání

- **56 % respondentů našlo díky projektu zaměstnání**
- **69 % respondentů si myslí, že jim projekt pomohl k nalezení práce**

Návrat do vzdělávání

- **13 % respondentů plánuje návrat do denního vzdělávání**
- **častěji plánují návrat do vzdělávání osoby z projektů ÚP ČR**

Nabídka a kvalita zaměstnání

- **64 % respondentů dostalo závaznou nabídku zaměstnání**
- **73 % z nich tuto nabídku přijalo**

Dlouhodobé výsledky

- **80 % respondentů bylo po půl roce od výstupu z projektu zaměstnaných / OSVČ**
- **práci získaly častěji osoby podpořené projekty ÚP (82 %) než osoby podpořené krajskými projekty (73 %)**

2) Záruky pro mladé

Jedná se o projekty ÚP ČR cílící na mladé uchazeče o zaměstnání, kterým poskytují odborné dovednosti a znalosti pro výkon konkrétní profese formou praxe u zaměstnavatelů. Projekty doplňují stávající aktivní politiku zaměstnanosti. Jejich aktivita jsou rozšířeny o krátkodobou pracovní příležitost, „Práci na zkoušku“, jejímž účelem je zjistit připravenost cílové skupiny k nástupu na pracovní místo se mzdovým příspěvkem (zejména formou odborné praxe).

3) Zahraniční pracovní stáže

Cílovou skupinou projektů mobility jsou mladí lidé ve věku 15 až 30 let, kteří nejsou zaměstnaní, nevzdělávají se a neúčastní se odborné přípravy (NEET), a zároveň jsou považováni za zranitelné z hlediska svých šancí zapojit se do vzdělávání, odborné přípravy nebo získat zaměstnání.

Charakteristickým rysem projektů mezinárodní mobility pro znevýhodněnou mládež je intenzivní příprava a individuální podpora znevýhodněných mladých lidí v průběhu několika měsíců před tím, než vycestují na zahraniční stáž. Po návratu do domovské země je dále s účastníky intenzivně individuálně pracováno a udržován úzký kontakt. To umožňuje projektům dosáhnout vysoké úspěšnosti, kdy až 60 % účastníků vstoupí na trh práce, nebo se vrátí do vzdělávání.



Pobyt v zahraničí dovoluje mladým lidem růst za hranice jejich původních omezení a často nashutuje jejich hluboký osobní rozvoj. Tím, že se účastníci cítí v zahraničním (cizím) prostředí, dojde k vytvoření určitého prostoru, ve kterém jim jejich anonymita poskytuje příležitost objevovat různé stránky své osobnosti a možnosti profesního směřování.

Po zahraniční stáži se účastníci vyznačují vyšší mírou sebedůvěry, sebevědomí a otevřenosti. Jsou bohatší o cenné zkušenosti

a mají jasnější představu o tom, co chtějí dělat dál. Kromě toho mezinárodní mobilita umožňuje účastníkům lépe porozumět myšlence a cílům EU. Více informací o mobilitě znevýhodněné mládeže najdete na www.esf.de/portal/EN/Home/home.html.

Příklady úspěšných projektů:

Mosty 2016

Registrační číslo:
CZ.03.3.48/0.0/0.0/15_032/0000646

Hlavním cílem projektu bylo posílit prostřednictvím 10 týdenní zahraniční stáže ve Švédsku a Německu pracovní integraci znevýhodněné mládeže a mladých dospělých ve věku 15-30 let a odstraňovat bariéry znesnadňující jejich rovnocenný vstup a udržení se na trhu práce nebo návrat do vzdělávání.

FIT pro život

Registrační číslo:
CZ.03.3.48/0.0/0.0/15_032/0000615

Projekt zajistil znevýhodněné mládeži 2 běhy 10 týdenní stáže v Německu, včetně intenzivních podpůrných opatření (vzdělávání, motivační aktivity, individuální podpora, profesní poradenství atd.). Cílem bylo motivovat účastníky k změně, k prožitku pozitivní životní zkušenosti, zvýšit jejich osobní a profesní kompetence a kvalifikaci, napomoci jim s orientací na místním trhu práce a navázat je na místní zaměstnavatele.



Operační program Zaměstnanost, to nejsou jen počty projektů a objemy výzev.
To jsou hlavně konkrétní lidé, kterým program slouží...

Rekvalifikací k zaměstnání

Rekvalifikace neznamená jen získání znalostí a vědomostí v novém oboru – někdy je potřeba „oprášit“ i původní vzdělání. Přesně tohle potřeboval Lukáš (24).

Naštěstí pro Lukáše majitel restaurace hotelu Tři věžičky věděl, že existují projekty, díky kterým může přijmout pracovní sílu na tzv. dotované místo. Podařilo se mu zkontaktovat se s realizátory projektu „Náš společný cíl = zaměstnání“, kteří poskytují rekvalifikace v oborech kuchař a číšník a hlavně propojují lidi, kteří jsou evidovaní na úřadu práce, se zaměstnavateli v regionu Vysočina.

Lukáš se nejdříve rekvalifikačnímu kurzu bránil. „Říkal jsem si, že si práci najdu tak jako tak, ale pak jsem si uvědomil, že budu mít alespoň certifikát, který se mi může hodit do budoucna,“ vysvětluje své rozhodnutí.

Během rekvalifikace se Lukáš chodil zaučovat ke svému budoucímu zaměstnavateli a dnes u něj pracuje na dotovaném místě. Znamená to, že má minimálně rok jistotu výdělku a praxe, a když bude šikovný, bude moci zůstat i nadále.



Celý příběh

Číslo projektu:
CZ.03.1.48/0.0/0.0/15_040/0002325

Realizátor:
Gastronomická akademie, z. s.

Návrat žen do práce

Marcela má malé dítě a posledních několik let veškerá pozornost, práce a péče mířila k němu. Vychovat potomka není jednoduché... Ale vrátit se zpět do pracovního procesu se zdá být ještě mnohem složitější.

„Potřebovala jsem sladit práci i starost o malého, abych nevěnovala čas jenom práci, protože mateřstvím se mi priority opravdu změnily. Nejvíc mi záleží na dítěti a rodině,“ říká paní Marcela, maminka na mateřské.

Pomocnou ruku nabízí projekt jazykové školy Athena v Kroměříži. Podporuje ženy s malými dětmi, které se vrací po ukončení rodičovské na pracovní trh a z různých důvodů nemají zaměstnavatele. Případně jsou dlouhodobě nezaměstnané, většinou kvůli nevhodné kvalifikaci. Dostanou příležitost se vzdělávat a stát se na trhu práce atraktivnější.

„Maminky znevýhodňuje, že hledají práci jen na dopolední hodiny nebo na tři dny v týdnu, a mnohdy je první, druhý neúspěch u zaměstnavatele odrazuje a přestávají situaci řešit,“ popisuje koordinátor projektu Marek Ginter.

„Oživila jsem si, jak psát životopis a motivační dopis, zjistila, kde hledat pracovní příležitosti. A znovu jsem se dostala do toho, jak jednat s lidmi,“ potvrzuje paní Marcela.



[Podívejte se na video](#)

Číslo projektu:
CZ.03.1.51/0.0/0.0/16_061/0003375

Realizátor:
Jazyková škola ATHENA s.r.o.

Další příběhy účastníků projektů najdete na www.esfcr.cz/pribehy.

Soutěž o ceny

Již tradičně máte možnost získat balíček propagačních předmětů OPZ. Stačí zodpovědět tři jednoduché otázky. Odpovědi zasílejte do 16. 8. 2019. na adresu esf@mps.cz. Ze správných odpovědí vylosujeme tři výherce. O výhře budeme informovat e-mailem.

1. Co znamená zkratka YEI?

- a) Youth Empowerment Initiative
- b) Youth Employment Initiative
- c) Yolks Extreme Intolerance

2. Které kraje jsou způsobilé k čerpání podpory v rámci YEI?

- a) Karlovarský, Liberecký, Moravskoslezský
- b) Karlovarský, Ústecký, Olomoucký
- c) Karlovarský, Moravskoslezský, Ústecký

3. Ve kterých zemích se uskutečnily stáže u zmiňovaných projektů?

- a) Německo, Švédsko
- b) Francie, Finsko
- c) Estonsko, Německo

Vítězky z minulého čísla:

Vendula Binová, Jana Landorová, Milena Pešoutová

Správné odpovědi:

- 1. Ve kterém městě vznikl koncept „Housing First“? **B) New York**
- 2. Na kolika principech je postaven koncept „Housing First“? **A) 8**
- 3. Přibližně kolik členských zemí EU je v síti ESF Inclusion aktivních? **B) 16**



Kompletní pravidla soutěže jsou dostupná na www.esfcr.cz. Pracovníci řídicího orgánu OPZ jsou ze soutěže vyloučeni.



Vydává

Ministerstvo práce a sociálních věcí

IČ 00551023

Řídící orgán OPZ - Sekce evropských fondů
a mezinárodní spolupráce

Na Poříčnickém právu 1, 128 01 Praha 2

Redakce

Lukáš Krátký, Michala Trličíková, Radka Pospíšilová

Grafická úprava

Václav Zemek

Fotografie

Fotobanka MPSV

Připomínky, náměty či pochvaly zasílejte na: esf@mpsv.cz

Publikace je spolufinancována Evropským sociálním fondem
a státním rozpočtem České republiky.

www.esfcr.cz
