



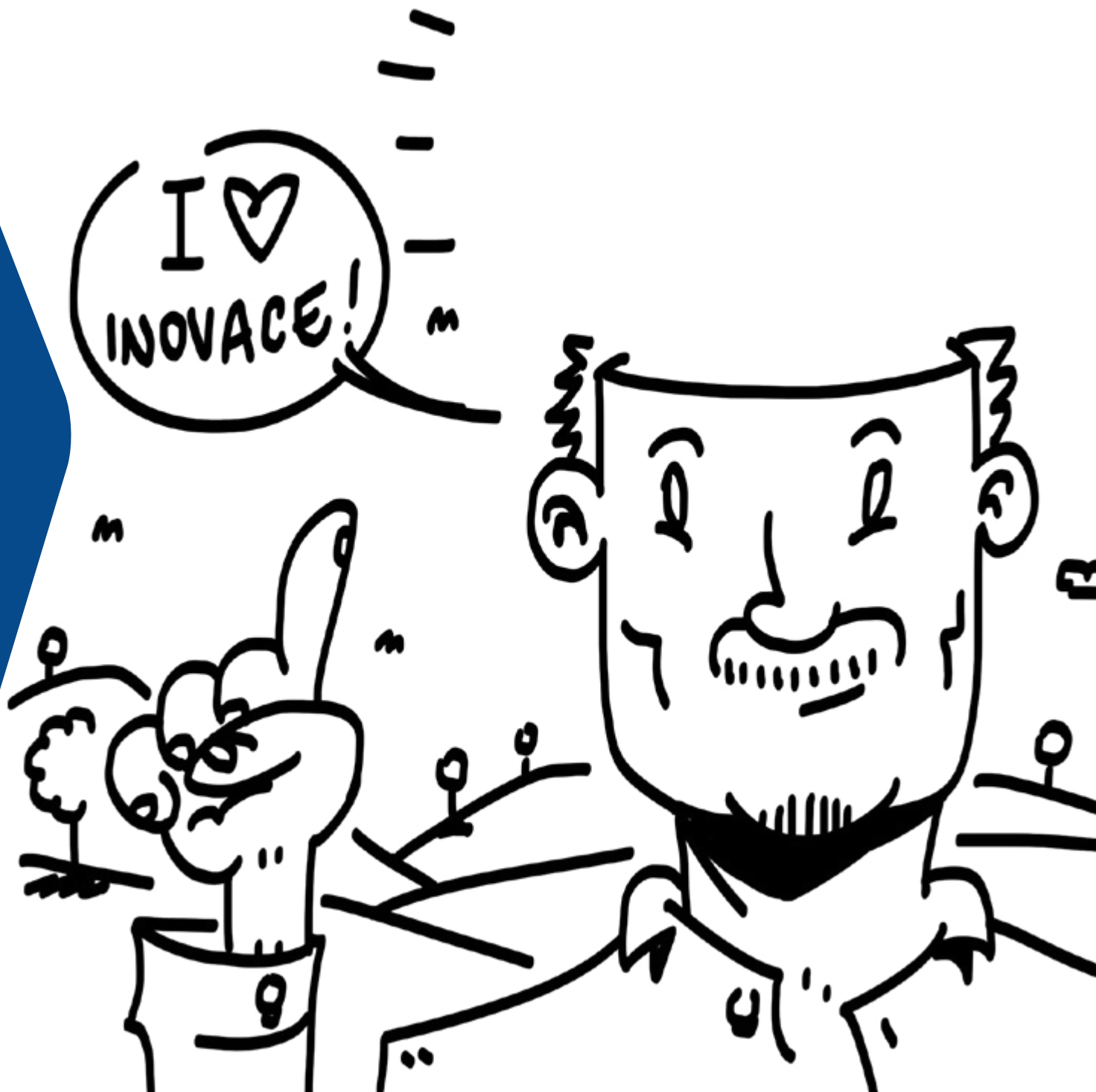
Zpravodaj Operačního programu Zaměstnanost

PODZIM 2020

Téma: Sociální inovace

Stav realizace OPZ

Soutěž o ceny



Evropská unie
Evropský sociální fond
Operační program Zaměstnanost



Obsah čísla

| | |
|------------------------------|---|
| Téma | 4 |
| Inovační projekty..... | 6 |
| OPZ v číslech a soutěž | 7 |

Vážené čtenářky, vážení čtenáři,



stejně jako vznikají nové technologie (mobil o velikosti hodinek) a zaměstnání (youtuber) jako reakce na měnící se svět kolem nás, je důležité, aby vznikaly i takové inovace, které nám pomohou čelit novým sociálním situacím. Letošní rok nám ukazuje rychlost změn a proměnlivost situací v nebyvalé síle. Jak k nim přistupovat? Jak rychle a efektivně řešit následky krizí? Jak lépe řešit stávající problémy a jak jim předcházet? Jak nastavit systém, aby byl schopný na změny adekvátně reagovat? Lze vyřešit dlouhodobě přetrvávající problémy? To vše jsou otázky, které si v týmu sociálních inovací klademe, a snažíme se na ně, společně s projekty, které podporujeme, hledat odpovědi.

Inovační projekty jsou z Evropského sociálního fondu financovány již od roku 2013. Za tu dobu vznikla řada projektů, kterým se podařilo přinést nový pohled na to, jak pomáhat osobám, které jsou znevýhodněné na trhu práce i v soukromém životě. Proto se s nimi počítá i v budoucnu. Nové programové období evropských fondů je sice zatím v přípravě, ale zájemci o tuto oblast mohou již nyní najít inspiraci v tom, jak podpora dosud fungovala a jaké typy projektů byly realizovány.

Ve zpravodaji s tématem sociálních inovací v OPZ Vám představíme oblasti, na které se zaměřujeme, a principy, na kterých jsou námi podpořené projekty postavené. Další část je věnována příkladům konkrétních projektů. Pokud Vás cokoliv zaujme a chtěli byste vědět víc, nebo chcete něco dodat či vést debatu o sociálních inovacích, neváhejte a ozvěte se nám na inovace@mpsv.cz. Budeme se těšit na Vaše reakce.

Přejeme Vám příjemné a přínosné čtení a krásné podzimní dny

Tým sociálních inovací

Sociální inovace v OPZ

Co jsou sociální inovace?

Sociální inovace představují nová a oproti existujícím alternativám lepší řešení, tj. účinnější, efektivnější, udržitelnější, spravedlivější řešení, která naplňují naléhavé sociální / společenské potřeby a zároveň vytvářejí nové sociální vztahy nebo spolupráce

V OPZ v rámci sociálních inovací tedy financujeme projekty, které usilují o nová a efektivnější řešení sociálních problémů, projekty, které jsou zaměřené spíše na prevenci než hašení požárů, tím mimo jiné snižují tlak na veřejné zdroje a přináší prospěch nám všem. Organizace, které rádi podporujeme, zvyšují kvalitu života svých klientů při respektování jejich potřeb, neustále se učí, jsou schopné reagovat na měnící se podmínky, uvažují systémově, nebojí se funkční spolupráce se všemi relevantními aktéry a orientují se v aktuálním stavu poznání a evidenci, která v jejich oblasti existuje.

Co je pro nás dále důležité a jak pracujeme?

Klademe důraz na intervence založené na důkazech a datech, orientaci na klienty služeb a jejich potřeby, pilotování a evaluaci před zaváděním plošných systémových změn. V projektech dále podporujeme individuální přístup a aktivní spolupráci všech stakeholderů.

Organizacím poskytujeme podporu v podobě podrobných individuálních konzultací projektových záměrů a pomoc s nastavením funkční evaluace. Propojujeme projekty s podobnou tematikou, pro příjemce pořádáme semináře na průřezová témata, evaluaci a advokační práci. Sami se neustále vzděláváme a snažíme se být s příjemci v úzkém kontaktu, abychom mohli pomoci v případně nesnázi, podpořit šíření inovace, propojit na relevantní kontakty a v neposlední řadě proto, abychom lépe rozuměli realitě, ve které se naši příjemci a jejich klienti nachází. To vše nám pomáhá lépe cílit výzvy i naši podporu příjemcům a žadatelům.

Na jaké oblasti jsme se v OPZ zaměřili?

- **Pilotování a testování:** Tyto projekty ověřují konkrétní nástroje pro řešení daného sociálního problému. Důraz je kladen na důkladnou znalost řešené problematiky, funkční nastavení vyhodnocení intervence (evaluaci) a cílenou advokační práci.
- **Budování kapacit neziskových organizací:** V těchto projektech se neziskové organizace učí lépe rozumět potřebám svých klientů, diverzifikovat své zdroje, efektivně nastavit vnitřní procesy organizace a služby vůči klientům tak, aby klienti dostali nejlepší možnou podporu pro vyřešení svých problémů.

Konkrétní příklady projektů realizovaných v těchto oblastech najdete na straně 4 - 6.



Operační program Zaměstnanost, to nejsou jen počty výzev a objem financí. Jsou to také inovativní projekty, které mění lidem život k lepšímu...

Opatrovnické řízení jinak

Když se před několika lety soudce Okresního soudu v Mostě Martin Beneš inspiroval tzv. Cochemským modelem a začal podle něj vést opatrovnická řízení, měl jasno: tohle má velký smysl, můžeme totiž změnit životy dětí. V neformálním oblečení si začal zvát rodiče, aby je informoval o tom zásadním: soudce není ten, kdo má rozhodnout o osudu Vašeho dítěte. Je to na Vás, pokuste se dohodnout. Vaše dohoda na péči je nejlepším zájmem dítěte. Já i ostatní odborníci Vám poskytneme všechny důležité informace a potřebnou podporu, abyste to zvládli.

Cochemský model představuje přístup k řešení opatrovnických sporů u rozvádějících nebo rozcházejících se párů s nezletilými dětmi, který vznikl v 90. letech v Německu. Je založen na spolupráci všech zúčastněných profesí opatrovnického řízení: soudců, advokátů, sociálních pracovníků (OSPOD) a dalších. Tento multidisciplinární přístup se

snaží rodiče dovést k dohodě ohledně péče o jejich děti, vyzdvihuje jejich zodpovědnost vůči dětem, důležitost dohody a ustupuje od autoritativního jednostranného rozhodnutí soudu.


Uplatňování různých podob Cochemského modelu na českých soudech není úplnou novinkou, ale až inovační projekt neziskové organizace **Mosty – sociálně psychologické centrum** podpořený z OPZ, se kterou se soudce Beneš spojil, model testoval. Cílem bylo zjistit, zda tento přístup opravdu funguje. V rámci aplikace modelu na Okresním soudu v Mostě byla všem rodičům poskytnuta tzv. edukace, tedy informování o rodičovských právech a povinnostech a pomoc se sestavením rodičovského plánu, a dále jim byla nabídnuta i možnost využití mediace (mimosoudní řešení sporů za pomoci třetí nezávislé osoby). Ukázalo se, že právě edukace byla zcela zásadní, protože pozitivně ovlivnila

chování a rozhodování rodičů v této nelehké situaci. Díky provedené evaluaci lze tvrdit, že zejména zavedením Cochemského modelu **vzrostl počet a podíl dohod mezi rodiči** (od 2013 do 2019 z 30 % na 39 %)* a došlo ke **zkrácení průměrné délky soudních řízení** (u některých typů řízení došlo ke zkrácení v průměru až o 38 dní).

Samotné zavádění Cochemského modelu soudy finančně příliš nezatěžuje, neboť zkracuje délku opatrovnického řízení a snaží se nevyužívat soudních znalců. Navíc ukazuje, že i justice může mít přátelskou tvář.



* Model byl u jednotlivých soudců zaváděn pozvolně.

 Název projektu:
Cochemský model v ČR

 Číslo projektu:
CZ.03.3.X/0.0/0.0/15_024/0007251

 Realizátor:
MOSTY – sociálně psychologické centrum, z. s.

Odpovědné zadávání pohledem do zpětného zrcátka

První nesmělé krůčky, jak v České republice využívat potenciál tzv. odpovědného (či nyní můžeme říci i udržitelného či strategického) zadávání veřejných zakázek, sahají až 10 let zpátky – k projektům, které v rámci mezinárodní spolupráce měly snahu ukázat, co vše je v zahraničí možné. Tedy nejen nakoupit potřebné služby a zboží, ale současně udělat něco pro společnost a nezatěžovat životní prostředí – například podpořit ty, kdo jsou na trhu práce znevýhodněni, nebo uplatnit etické a ekologické principy, a tím šetřit veřejné rozpočty. Nositeli těchto projektů byly zejména neziskové organizace, které možná – viděno ve zpětném zrcátku – neměly dostatečně silný hlas na to, aby změnily přesvědčení, že to, co jde „na Západě“, nejde u nás.

Projekt „SOVZ“ byl při svém vzniku zařazen do sociálních inovací – neboť v době, kdy vznikal (byť se nám to dnes už možná jeví zvláštní), byl stále ještě inovací pevně zakořeněného procesu. Nicméně s jistou dávkou nesmělosti lze říci, že byl vlastně odsouzen k úspěchu, a to z několika důvodů:

1. „Spadl“ do doby, kdy se měnil Zákon o zadávání veřejných zakázek, hovořilo se i o záměrech EU v této oblasti (které byly pro odpovědné zadávání velmi nakloněné) a zejména byl mezi zadavateli hlad po změně přístupu – od formalismu ke skutečným výsledkům, od ceny ke kvalitě.

2. Jakkoli konzervativní mohl český pohled být, tlak na strategický přístup k veřejným zakázkám byl (a je) po Evropě slyšet, a odpovědné zadávání se začalo rozvíjet i v zemích s obdobnou historií a přístupem jako ČR (Polsko, Maďarsko, příklady přicházely i z Bulharska, Slovensko od roku 2020 učinilo z odpovědného zadávání dokonce zákonnou povinnost).

3. Lídrem tématu se stalo ministerstvo práce – což má přeci jen silnější hlas a vliv. Navíc s tím, že samo tento přístup na svých zakázkách implementovalo a snažilo se cestu prošlapávat.

To vše dohromady, spolu s báječnými a progresivními lidmi na straně zadavatelů, vedlo k tomu, že z inovace se stala více a více realita. Téma sociálně odpovědného zadávání veřejných zakázek zaznělo během 4 let na více než 140 akcích, vydány byly vyšší desítky článků a textů, včetně odborných metodik a příkladů dobré praxe. A ono šetření veřejných rozpočtů? Například „zodpovědná zakázka“ Dopravního podniku hl. m. Prahy na úklidové služby ročně **ušetří cca 38 milionů korun**, zavazuje dodavatele k třídění odpadu, přímým platbám subdodavatelům, důrazu na dodržování veškerých pracovněprávních předpisů a používání ekologicky šetrných výrobků.



Název projektu:
Podpora implementace a rozvoje sociálně odpovědného veřejného zadávání (SOVZ)



Číslo projektu:
CZ.03.3.60/0.0/0.0/15_018/0000732



Realizátor:
Ministerstvo práce a sociálních věcí

Rychlé zabydlení rodin s dětmi

V Česku žije podle nejnovějších dat okolo **54 tisíc domácností v bytové nouzi** (Zpráva o vyloučení z bydlení za rok 2018, LUMOS). Nejvíce z těchto domácností se nachází ve velkých městech v čele s Prahou, Brnem, Ostravou, a právě Brno se rozhodlo, že otestuje koncept **Bydlení především (Housing First)** a rozjelo pilotní projekt **rychlého zabydlení rodin s dětmi (Rapid Re-Housing)**.


Koncept **Bydlení především** vyvinul Sam Tsemberis v 90. letech v New Yorku a záhy se ukázalo, že se jedná o velmi úspěšnou formu boje s bezdomovectvím. Smyslem je nabídnout domácnostem stabilní, finančně dostupné bydlení **v co nejkratším možném čase**, společně s individuální sociální podporou.

V Brně si vytyčili za cíl ukončení bezdomovectví 50 rodin, kterým pak město mezi zářím 2016 a květnem 2017 pronajalo byty. O vybraných rodinách rozhodl los. Závěrečná zpráva zhodnotila pilotní projekt

jako úspěšný. Po dvanácti měsících od nastěhování přišly o byt pouze dvě rodiny. Kromě hlavního cíle projektu – udržení stabilního bydlení, došlo k mnoha dalším pozitivním efektům, např. **ke zlepšení zdravotního i psychického stavu** členů domácností, **snížil se i počet dětí žijících mimo domov** v péči prarodičů, v dětských domovech, či v péči dalších příbuzných, a to z 13 % na 6 %.

Na základě úspěchu brněnské iniciativy, která získala i ocenění Evropské komise a evropskou cenu za sociální inovace SozialMarie, došlo na konci roku 2018 k vypsání výzvy z Operačního programu Zaměstnanost na rozšíření této metody a aktuálně se realizuje 14 projektů v dalších 14 obcích po celém Česku.

Číslo projektu:
CZ.03.3.60/0.0/0.0/15_024/0002729

 Realizátor:
Statutární město Brno

 Název projektu:
Pilotní testování rychlého zabydlení rodin s dětmi (Rapid Re-Housing)

Dostupná psychoterapie

Do obtížné životní situace jako je rozvod, nemoc nebo pracovní vyčerpání, se může dostat každý z nás. Ne každý si ale může dovolit terapeutickou pomoc, pokud se s náhlou změnou v životě neumí sám vyrovnat. Situaci v Česku nepomáhá ani skutečnost, že zdravotní pojišťovny neproplácí terapii každému, klinických psychologů je nedostatek a čekací lhůty jsou dlouhé. A právě proto se Barbora Janečková s Yvonnou Luckou v roce 2014 rozhodly, že v Praze založí Sociální kliniku, která bude nabízet krátkodobou terapii včas a dostupně.


Terapeuti a terapeutky poskytují své služby na klinice zdarma a klienti pak platí za sezení podle svých možností. Symbolický poplatek má lidi motivovat k tomu, aby na terapii opravdu docházeli. Původně byly terapie poskytovány v Praze a Středočeském kraji. Aby se zvýšila dostupnost terapeutické péče i v dalších krajích a bylo možné lépe koordinovat dobrovolné psychoterapeuty, zažádala si klinika v roce 2017 o finanční podporu z Operačního programu Zaměstnanost.

Díky projektu se služby opravdu začaly rozšiřovat do dalších krajů, péče byla poskytnuta **175 klientům** a více než 400 lidem byla doporučena jiná (pro ně vhodnější) forma psychoterapie nebo jiné pomoci. U **třičtvrtě klientů** Sociální kliniky došlo ke zlepšení jejich kvality života a psychického stavu, a to podle samotných klientů i jednotlivých terapeutů. Zároveň byla průměrná doba od projevení zájmu o služby kliniky po zahájení terapie **22 pracovních dní**, což je v porovnání s 6 měsíci u péče hrazené pojišťovnou obrovský a důležitý rozdíl.

A protože je tým kliniky zvyklý lidem pomáhat, zareagoval i na aktuální epidemickou krizi. Psychologické poradenství tak začalo být poskytováno online a zcela zdarma.

Číslo projektu:
CZ.03.3.X/0.0/0.0/15_024/0006958

 Realizátor:
Český institut biosyntézy, z.ú.

 Název projektu:
Sociální klinika ČR

Stav realizace OPZ

| | Počet | Objem (v mld. Kč) | Podíl na celkové alokaci (v %) |
|---|--------|----------------------|-----------------------------------|
| Vyhlášené výzvy | 127 | 89,6 | 116 |
| Zaregistrované žádosti o podporu | 17 048 | 107,1 | 139 |
| Vydané právní akty o poskytnutí podpory | 9 463 | 74,3 | 96 |
| Schválené výdaje vyúčtované příjemci | x | 39,2 | 51 |

Údaje k 26. 10. 2020. Celková alokace OPZ včetně národních zdrojů je cca 77 mld. Kč v závislosti na aktuálním kurzu CZK/EUR



Soutěž o ceny

Již tradičně máte možnost získat balíček propagačních předmětů OPZ. Stačí zodpovědět tři jednoduché otázky. Odpovědi zasílejte do 30. 11. 2020 na adresu esf@mpsv.cz. Ze správných odpovědí vylosujeme tři výherce. O výhře budeme informovat e-mailem.

- Od jakého roku podporuje Evropský sociální fond v Česku sociální inovace?
 - 2004
 - 2007
 - 2013
- O co usilují sociální inovace?
 - o nový společenský řád, který je alternativou kapitalismu
 - o nová a efektivnější řešení sociálních problémů
 - o vynalézavost v oblasti sociálního zabezpečení
- O čem pojednává Cochemský model?
 - o způsobu řešení opatrovnických sporů u rozvádějících nebo rozcházejících se rodičů s nezletilými dětmi
 - o alternativním bydlení lidí bez domova a jejich rozmístění v rámci města tak, aby byla zajištěna jejich integrace zpět do společnosti
 - o sociálních inovacích v oblasti urbanismu podle architekta Thomase Reicha, které jsou popsány na příkladu města Cochem

Kompletní pravidla soutěže jsou dostupná na www.esfcr.cz. Pracovníci řídicího orgánu OPZ jsou ze soutěže vyloučeni.

Vítězové z minulého čísla: Romana Pichová, Marie Strouhalová, Andrea Štanglová

Správné odpovědi:

- Co se myslí pojmem „destigmatizace“? **b) boj s předsudky a diskriminací, např. osob s duševním onemocněním**
- Co jsou centra duševního zdraví? a) **tým složený z řady odborníků poskytující pomoc lidem s duševním onemocněním v jejich domácím prostředí**
- Kdo je peer konzultant? **c) člověk s vlastní zkušeností s duševním onemocněním, který pomáhá dalším**



Vydává

Ministerstvo práce a sociálních věcí

IČ 00551023

Řídící orgán OPZ - Sekce evropských fondů
a mezinárodní spolupráce

Na Poříčním právu 1, 128 01 Praha 2

Redakce

Tým sociálních inovací a tým publicity OPZ

Grafická úprava

Václav Zemek

Ilustrace

Vladimír Strejček - Sociální inovace pro zvědavé,
odvážné a tvořivé

Připomínky, náměty či pochvaly zasílejte na: esf@mpsv.cz

Publikace je spolufinancována Evropským sociálním fondem
a státním rozpočtem České republiky.

www.esfcr.cz
